

Sociabilidad en contextos de fragmentación urbana. Inclusión y exclusión metropolitana en Santiago de Chile¹

Sociability in contexts of urban fragmentation. Metropolitan Inclusion and metropolitan exclusion in Santiago de Chile

Felipe Link, Felipe Valenzuela

felipe.link@uc.cl, fevalenzuela@uc.cl

Instituto de Estudios Urbanos y Territoriales,
Pontificia Universidad Católica de Chile

Resumen

El objetivo general de este trabajo es comprender la relación entre procesos estructurales del desarrollo urbano, asociados a la reconfiguración fragmentada de la ciudad, con dinámicas particulares de integración social y cohesión social, a partir del análisis de la sociabilidad de los habitantes en la ciudad. La hipótesis principal del trabajo es que el espacio urbano actúa como una estructura estructurante de relaciones sociales y de las formas de sociabilidad de los individuos residentes en dichos espacios. Esta relación es desigual, afectando por tanto las posibilidades de interacción social y -en consecuencia- afectando las posibilidades de integración y cohesión social en la ciudad. Específicamente, se propone la hipótesis de una fuerte integración local y aislamiento metropolitano de los residentes en las áreas más vulnerables de la ciudad, que acumulan la mayor cantidad de desventajas socio-territoriales. Mientras, una menor integración local, con mayores conexiones a escala metropolitana, por parte de los residentes de sectores medios y medios altos. La metodología corresponde a una estrategia integradora, que incluye análisis de redes sociales (ARS) y estadística exploratoria (AFCM). Se analizan las redes de sociabilidad de individuos residentes en los barrios El Barrero (Huechuraba) y Villa Macul (Macul), localizados en diferentes sectores del área metropolitana de Santiago.

Palabras Clave: estructura urbana; fragmentación; redes personales; sociabilidad urbana

Abstract

The main purpose of this work is to understand the relationship between structural processes of urban development, associated with the fragmented reconfiguration of the city, with particular dynamics of social integration and social cohesion, through the analysis of sociability of the people in the city. The main hypothesis of this study is that urban space acts as a structuring structure of social relations and sociability patterns of residents in those spaces. This relationship is unequal, thereby affecting the opportunities for social interaction and, in consequence, affecting possibilities of integration and social cohesion in the city. Specifically, the proposed hypothesis is a strong local integration and metropolitan isolation of residents in vulnerable areas of the city, which accumulate many social and territorial disadvantages. Meanwhile, it is expected a smaller local integration, with greater connections to metropolitan scale, by the residents of middle and upper middle class. The methodology corresponds to an integrated strategy including social network analysis and exploratory statistics. Sociability networks of individuals living in the neighborhoods of El Barrero (Huechuraba) and Villa Macul (Macul), located in different sectors of Metropolitan Area of Santiago are analyzed.

Keywords: urban structure; fragmentation; personal networks; urban sociability

¹ Este trabajo es un resultado del proyecto Fondecyt de Iniciación 11110354: "Redes personales en contextos de fragmentación urbana. Dinámicas y estrategias de inclusión y exclusión metropolitana en Santiago y Concepción" y del proyecto Fondap Coes 15130009.

Sociabilidad en contextos de fragmentación urbana. Inclusión y exclusión metropolitana en Santiago de Chile

Introducción

Las investigaciones recientes en los estudios urbanos de las áreas metropolitanas en Chile, se han planteado en el último tiempo de forma algo separada. Por un lado, se encuentran las que buscan comprender los procesos estructurales asociados al desarrollo urbano, relevando información primaria o secundaria cuantitativa, respecto de a) Los impactos de la globalización en el territorio (De Mattos et al., 2005; Hidalgo, De Mattos, Arenas, 2009), o bien, b) Los procesos de transformación social de la ciudad, en términos de segregación residencial, el estudio de barrios cerrados y/o las consecuencias de la proliferación de vivienda tanto social, como producto del negocio inmobiliario (Sabatini, Cáceres, Cerda, 2001; Rodríguez y Arriagada, 2003; Hidalgo, 2003; Sabatini y Brain, 2008). Por otro lado, están las investigaciones que pretenden dar cuenta de experiencias subjetivas en la construcción simbólica del territorio en la ciudad en diferentes dimensiones, principalmente tomando al barrio como unidad de análisis (Márquez, 2007; Márquez y Pérez, 2008; Méndez, 2010; Ganter, 2010).

En el contexto internacional, la situación no parece ser diferente, salvo algunos intentos por vincular en el estudio de la ciudad, cuestiones de espacio, territorio, estructura social y relaciones personales (Marques, 2009; Blokland y Savage, 2001). La propuesta de este trabajo incorpora la relación entre redes, clase y espacio (Blokland y Savage, 2001), a partir del análisis de las redes egocentradas, en las áreas identificadas y caracterizadas como fragmentadas en el análisis macro de la estructura de la ciudad.

El análisis de redes personales ha sido utilizado en el contexto latinoamericano, en relación a las formas de reproducción de la pobreza en la ciudad (Espinoza, 1995; Marques, 2008), sin embargo, no existe información actualizada respecto de su importancia en la configuración espacial de la cotidianeidad y su relación con las diferentes dimensiones de la estratificación social y la estructura urbana. En el contexto internacional, este tipo de vínculos ha sido estudiado en diferentes dimensiones por autores como Granovetter (1973), Lin (1982) o Wellman (1996), entre muchos otros. Por su parte el análisis de los procesos de fragmentación urbana ha sido abordado por diferentes autores, entre otros, Low (2006), Caldeira (1999). A nivel iberoamericano, Caravaca y Mendes (1999), Carrión (2008), Vidal (2001) y Link (2009). Sin embargo, en

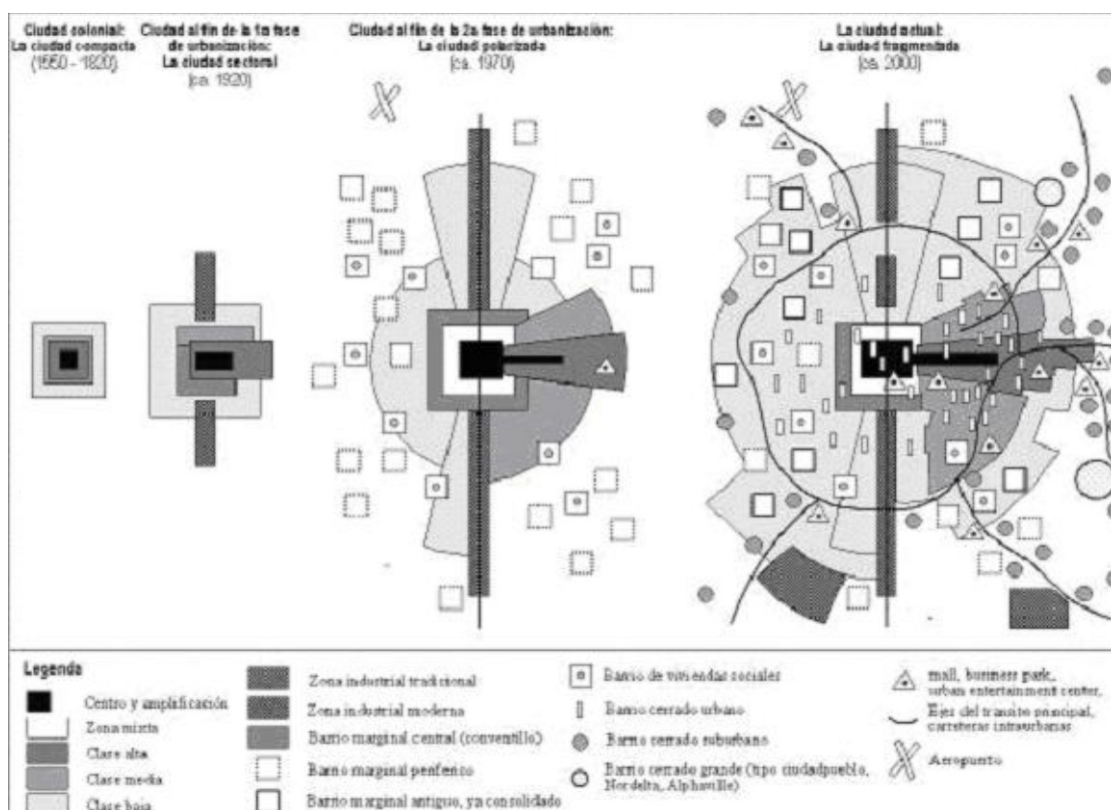
Chile la idea de fragmentación no ha sido suficientemente abordada, lo que contrasta con la existencia de un número importante de estudios de segregación residencial.

En este sentido, los resultados que se presentan en este artículo constituyen evidencia empírica respecto de las características de la sociabilidad urbana en contextos dispares, a partir de las que se intenta una interpretación multivariable y compleja entre los procesos de producción del espacio urbano cotidiano y sus determinantes estructurales, así como a partir de los recursos que se pueden movilizar en estos contextos vía redes sociales. A modo de hipótesis se plantea, por un lado, una fuerte integración local en términos de sociabilidad por parte de los habitantes de barrios vulnerables, al mismo tiempo que un aislamiento metropolitano, en el sentido de una fuerte localización condicionada por las fronteras de la estructura de redes personales; y por otro, una mayor integración a nivel metropolitano y más débil a nivel local en el caso de los habitantes de barrios de mayores ingresos. Así, se intenta mostrar evidencia empírica, cuantitativa y cualitativa respecto de la relación entre segregación socio territorial y dinámicas de sociabilidad, entendida como la forma de acceder y movilizar recursos dentro de la estructura social y urbana característica en Santiago de Chile.

Fragmentación urbana como estructura – estructurante de sociabilidad

El concepto de fragmentación urbana ha sido utilizado de forma recurrente con el fin de caracterizar y describir los diferentes procesos socio-territoriales asociados al desarrollo urbano. Sin embargo, las diferencias significativas entre sus aplicaciones lo transforman en un concepto ambiguo y con varias definiciones, que por lo general tienden a complicar precisamente lo que el concepto pretende aclarar. A pesar de esto, es una idea interesante de sistematizar, ya que refleja la imagen actual de la ciudad en relación con la transformación de la condición urbana de la ciudad metropolitana en el contexto de la globalización. En palabras de Mongin (2006), se trata de una transformación que se puede caracterizar como el paso desde un lugar finito que posibilita prácticas infinitas, hacia una condición urbana que es territorialmente infinita, pero genera prácticas segmentadas. La imagen de "fragmentación" está relacionada con la idea planteada por Borsdorf (2007) sobre la evolución de la ciudad de América Latina, de la ciudad colonial a la actualidad, como se puede observar en la figura 1.

Fig. N° 1: Evolución de la Ciudad en América Latina



Fuente: Bosrdorf (2007)

Más allá de profundizar en la caracterización de la simbología específica del esquema de Borsdorf, lo que resulta interesante es el intento por poner en práctica una imagen de fragmentación, en el sentido de diferentes formas de aislamiento y segmentación de la ciudad, lo que tensiona la idea original de lo urbano como el lugar de encuentro con el otro. Tal segmentación se representa, por ejemplo, en la posibilidad de encontrar personas diferentes en el espacio urbano y poder relacionarse con ellas, lo que constituye un elemento de la sociabilidad urbana, ya definida por Simmel en 1903.

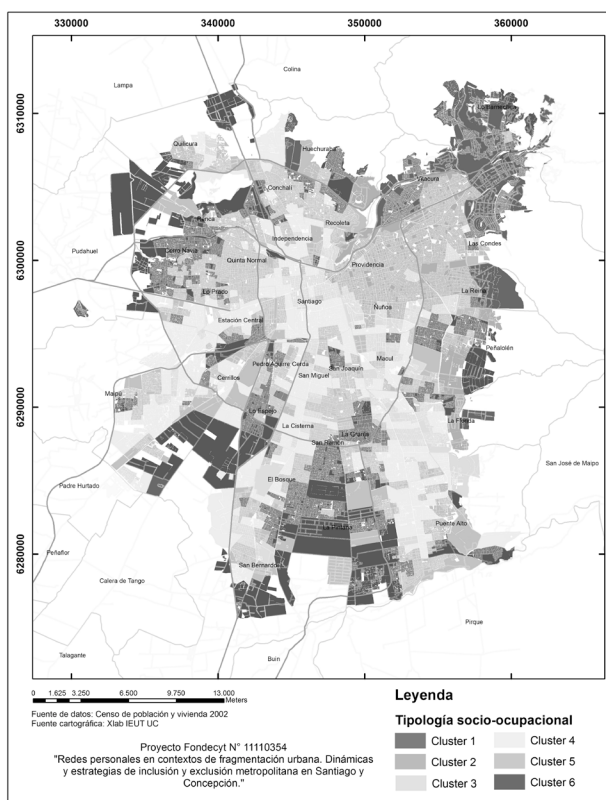
La idea de la fragmentación urbana entonces, es diferente de la de segregación urbana, específicamente en el sentido de que se trata de diferentes dimensiones más allá de una operacionalización de la distribución espacial, complejizando la idea de que la segregación corresponde al “grado de proximidad espacial o de aglomeración territorial de las familias pertenecientes a un mismo grupo social”, como sea que esté definido (Sabatini, Cáceres y Cerda, 2001, p. 27). Por otro lado, la fragmentación urbana puede incluir segregación residencial (o no), ya que esto se expresa tanto en las dimensiones

físicas-territoriales como en las dimensiones simbólicas y en la percepción, así como también en las relaciones sociales que se dan al interior de las áreas urbanas.

Santiago de Chile como una ciudad fragmentada

Desde investigaciones anteriores (De Mattos 2002; Sabatini, Cáceres y Cerda, 2001) sabemos que Santiago es una ciudad muy segregada en diferentes dimensiones. A pesar de un crecimiento económico variable pero sostenido, de más y mejor educación, así como de una reducción de la pobreza del 40% en los años '80 a cerca de un 15% en 2009, lo que ha generado algunas tendencias recientes de crecimiento de la clase media o nuevos patrones de localización de una parte minoritaria de la elite, en términos generales Santiago sigue presentando una concentración de la pobreza y las oportunidades en el territorio. Este proceso socio territorial persistente, se presenta como fragmentación urbana y fuerte segregación a escala macro de análisis, como podemos ver en la figura 2, a partir del análisis de la estructura y composición socio ocupacional de las zonas censales en Santiago (Link, 2010).

Fig. N° 2: Área Metropolitana de Santiago de Chile: Distribución ocupacional 2002



Fuente: Link y Valenzuela en base a datos censales 2010

En concreto, en la zona sur y norponiente de la ciudad se concentran todos los riesgos y desventajas, configurando territorios aislados del resto de la zona metropolitana, en términos de conectividad, servicios públicos, espacios públicos y lugares de trabajo. En este contexto, la vida cotidiana para los residentes de estas áreas estaría espacialmente limitada y no promovería la diversidad social. Existen numerosos estudios sobre las características de segregación y desigualdad en la distribución de recursos en el área metropolitana de Santiago. No es objetivo de este trabajo profundizar en dichos elementos, sino más bien tomarlos como un contexto que va articulando la producción social del territorio y las formas de su sociabilidad.

Metodología y casos de estudio

La forma tradicional de observar todos estos fenómenos ha sido, por una parte, a través del análisis y descripción de la distribución residencial de variables estáticas en el territorio urbano. Por otro lado, hay algunos enfoques en investigación cualitativa de las experiencias urbanas como por ejemplo, en el transporte público o análisis de participación ciudadana (Jirón y Mansilla, 2014). Este trabajo utiliza un enfoque distinto, que articula aspectos de investigación cuantitativa y cualitativa, a través del enfoque de redes personales egocentradas (Hogan, Carrasco y Wellman, 2007) para entender la relación entre el espacio físico y el espacio social (Bourdieu, 1999), a través del análisis de las características de la sociabilidad.

Como mencionamos anteriormente, la investigación trata de caracterizar la relación entre los procesos estructurales de desarrollo urbano-segregación y fragmentación urbana - y dinámicas particulares de integración y cohesión social, basado en el análisis de las redes de sociabilidad de habitantes en zonas de la ciudad con condiciones dispares en términos de su localización y composición social. En este sentido, los resultados corresponden al estudio de dos casos: el barrio El Barrero y la Villa Macul.

El Barrero es un sector de la comuna de Huechuraba (Fig. N° 3), ubicado en la zona norte del AMS. Se trata de un barrio que en sus orígenes -alrededor de 1970- correspondió a una toma de terrenos, pero actualmente se encuentran regularizados. La composición social del barrio es fundamentalmente de estratos bajos, perteneciendo a la Clase 6 según la clasificación presentada en la Figura 2. Es decir, está compuesta por la base de la jerarquía ocupacional, específicamente, categorías de trabajadores no calificados y

operarios, donde prácticamente no hay profesionales en el grupo. La clase 6 corresponde al 26,9% de las zonas del AMS, concentrando su distribución en comunas como El Bosque, Lo Espejo y La Pintana, es decir, las zonas pobres tradicionales del área sur del AMS, que concentran gran parte de los efectos colaterales del desarrollo metropolitano.

Fig. N° 3: Perímetro y fotografía de El Barrero



Fuente: Google Earth, 2014.

La Villa Macul es un barrio de la comuna de Macul, ubicada en el pericentro de la ciudad (Fig. N° 4). La villa fue construida en 1957 para los socios de la Caja de Empleados Particulares, es habitada fundamentalmente por población de ingresos medio-altos y corresponde a la Clase 3 según la clasificación presentada en la Figura 2. Es decir, está

compuesta principalmente por profesionales, técnicos, oficinistas y en menor medida dirigentes. La composición interna de la Clase 3 es heterogénea en el nivel alto de la jerarquía ocupacional, distribuyendo aproximadamente 26% para profesionales, 26% técnicos, 12,5% oficinistas y cerca de 8% de dirigentes. Se trata básicamente de un grupo asociado a una clase media calificada, aunque heterogénea, con presencia importante en el centro de Santiago y en los ejes asociados al proceso de medianización de la ciudad y el pericentro tradicional (De Mattos et al., 2005).

Fig. N° 4: Perímetro y fotografía de Villa Macul



Fuente: Google Earth, 2014.

En cada uno de estos barrios se realizaron 100 encuestas a residentes, indagando en aspectos relacionados a su satisfacción con el barrio y su comunidad, sus niveles de arraigo y participación, así como sus redes de contacto. Posteriormente, se seleccionaron 10 personas encuestadas en cada barrio, como una sub-muestra para la aplicación de una entrevista de redes, donde se profundizó respecto a los siguientes aspectos: Los contactos personales en diferentes contextos (familia-trabajo-amigos- organizaciones sociales, etc.); la importancia atribuida a cada contacto; la frecuencia de la relación con cada contacto; el lugar de residencia de cada contacto; y el lugar de encuentro con cada contacto.

A partir de estos resultados, se analiza la estructura y características de sociabilidad en términos generales, para esbozar algunas conclusiones respecto a su relación con el territorio y con los procesos de fragmentación en curso.

Resultados

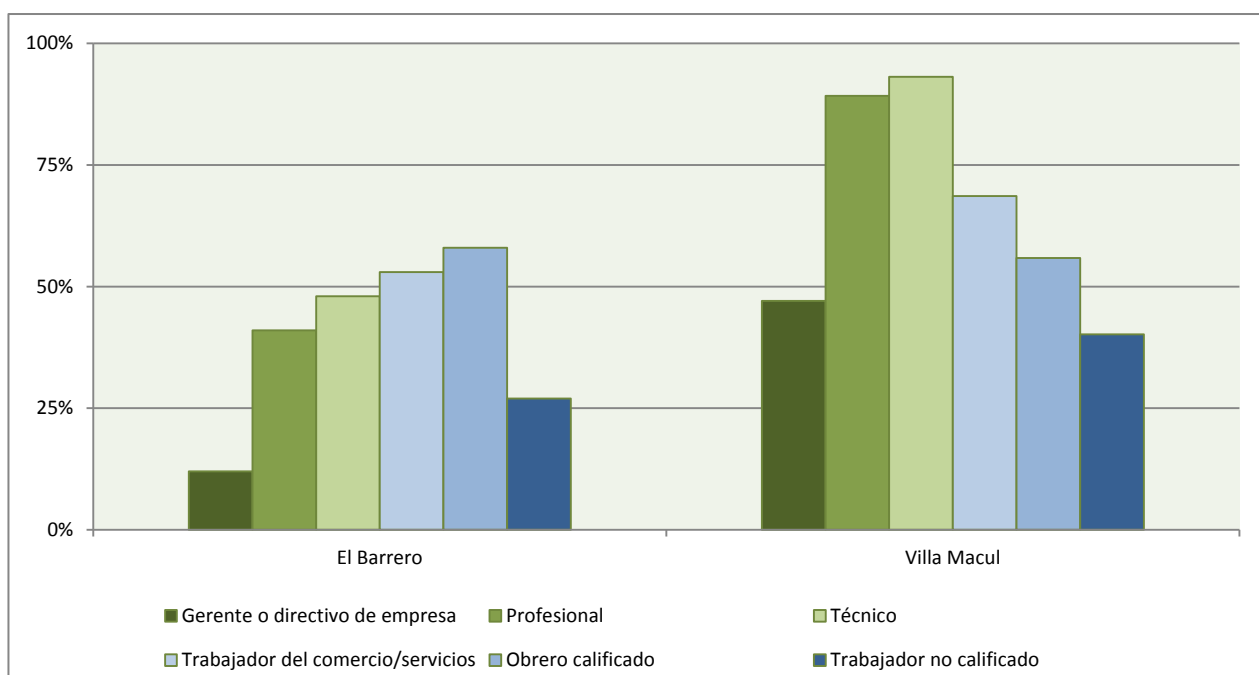
El análisis de las redes de contactos de los habitantes de los dos barrios analizados permite profundizar respecto a las formas de sociabilidad que se producen en ellos. En esta explicación, la localización y composición social de cada barrio son factores relevantes, pero se busca evitar derivar ciertas formas de sociabilidad directamente de ellos, como puede ocurrir en otros estudios sobre segregación y fragmentación urbana. De esta forma, se indaga específicamente en las relaciones sociales establecidas por los habitantes de los barrios y sus características, para posteriormente asociar estos resultados con la estructura social y territorial del AMS. Se trata de una dinámica de estructura de relaciones sociales, estructurante del entorno barrial y viceversa.

Por lo tanto, resulta interesante abordar en qué medida la composición social de los habitantes de los barrios analizados se ve reflejada también en las características sociales de las personas con las cuales se relacionan. En la figura 5 se observa el porcentaje de encuestados en cada barrio que declara tener una relación frecuente con personas de distintas categorías socio-ocupacionales. En primer lugar, resulta llamativo que en todas las categorías, excepto los obreros calificados, los habitantes de la Villa Macul tengan un mayor porcentaje de relación, lo que daría cuenta de una mayor cantidad y variedad de contactos frecuentes por parte de los residentes de este barrio. Por el contrario, el contexto de mayor aislamiento y exclusión en el caso de El Barrero

podría explicar una menor presencia de contactos frecuentes en las categorías más altas de la jerarquía ocupacional.

Más allá de esta diferencia general, se puede observar también una tendencia contraria entre ambos barrios respecto a las relaciones establecidas con distintos tipos de personas. Mientras en El Barrero el porcentaje de relación tiende a aumentar a medida que se va bajando en el nivel de calificación de las ocupaciones (exceptuando el caso de los trabajadores no calificados), en Villa Macul el porcentaje tiende a bajar (exceptuando el caso de los gerentes). En otras palabras, mientras en El Barrero es más probable que sus habitantes conozcan a un trabajador del comercio o a un obrero que a un profesional o técnico, en Villa Macul la situación es la inversa. En este sentido, se puede afirmar que ambos barrios difieren no solamente en la composición social de los que viven en ellos, sino que esa diferencia se traspasa también a las relaciones que establecen con otras personas, independiente que éstas residan en el mismo barrio o no. Esto es importante, ya que aporta un dato relacional a la estructura de diferenciación social en el espacio (Harvey, 1987). No se trata solamente de características residenciales estáticas en un entorno determinado, sino más bien de la esfera de reproducción de relaciones sociales homogéneas.

Fig. Nº 5: Tiene algún conocido con el que mantenga una relación frecuente (porcentaje de encuestados que responden “Si” en cada caso)

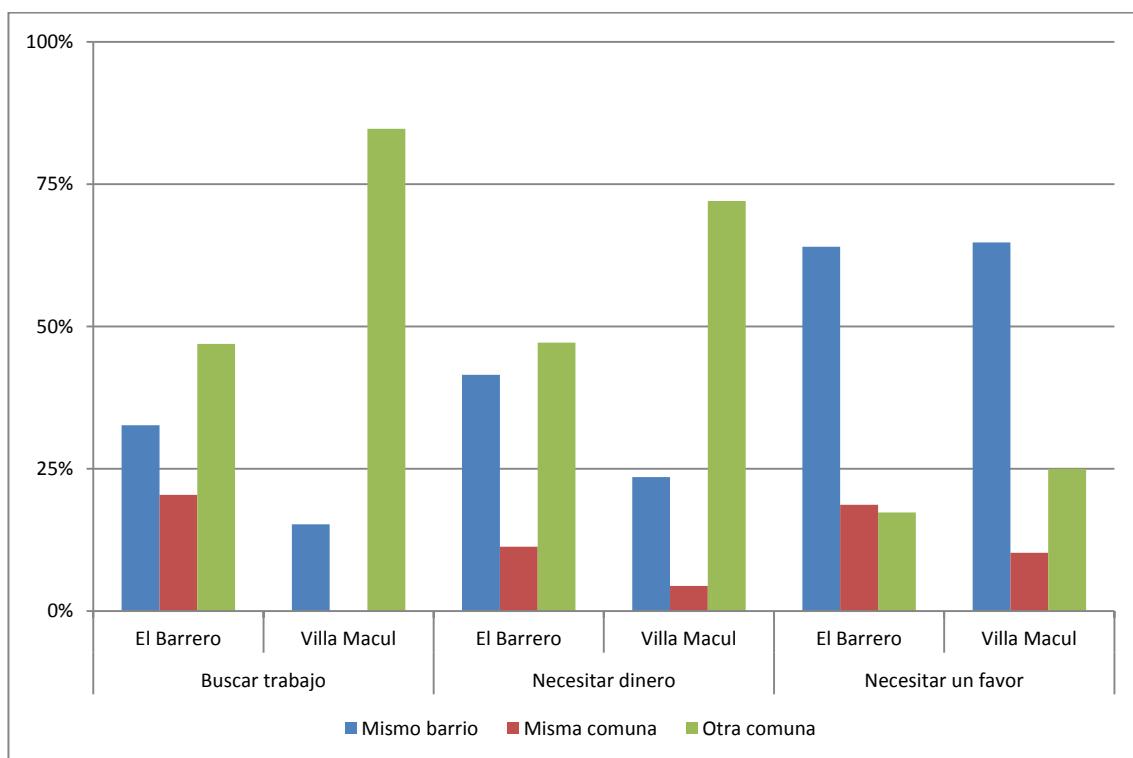


Fuente: Link y Valenzuela en base a encuesta aplicada

Un segundo aspecto relevante tiene que ver con el alcance local o metropolitano de las redes en cada tipo de barrio, considerando que en un comienzo se planteó la hipótesis de una fuerte integración local y un aislamiento metropolitano en términos de sociabilidad por parte de los habitantes de barrios vulnerables.

Al respecto, la comparación entre ambos barrios analizados permite sustentar esta hipótesis, al menos en los casos en que las redes son movilizadas para buscar trabajo o pedir dinero. En la figura 6 se observa que, en el caso de tener que recurrir a alguien para buscar trabajo, los habitantes de El Barrero se contactarían mayoritariamente con personas que residen dentro de su mismo barrio o en su misma comuna. Por el contrario, en el caso de Villa Macul, cerca del 85% de las personas acudiría a un contacto que reside fuera de su propia comuna, lo que da cuenta del mayor alcance metropolitano y variedad de sus redes de sociabilidad. Algo similar ocurre en el caso de necesitar dinero, aunque las diferencias son menos acentuadas ya que hay una mayor tendencia a recurrir a personas dentro del mismo barrio.

Fig. N° 6: ¿A quién contactaría usted para: buscar trabajo, necesitar dinero, necesitar un favor?. Lugar de residencia de la primera persona nombrada



Fuente: Link y Valenzuela en base a encuesta aplicada

Sin embargo, las diferencias entre ambos barrios tienden a disminuir notoriamente cuando se habla de contactar a alguien para pedir un favor. En este caso, crece considerablemente la proporción de personas que acudirían a alguien dentro del mismo barrio. Esto tiene sentido en la medida en que posiblemente se trata de situaciones más inmediatas, que no necesariamente requieren a una persona con ciertas características específicas para ser resueltas. En otras palabras, mientras los habitantes de un barrio de ingresos medio-altos pueden movilizar contactos pertenecientes a diferentes esferas de sociabilidad dependiendo del motivo, en el caso de un barrio vulnerable como El Barrero las opciones de contactos se encuentran más restringidas y probablemente las redes que pueden movilizar tienden a ser redundantes incluso cuando se trata de enfrentar propósitos diferentes.

La restricción de los contactos a los que se puede acceder resulta particularmente crítica en el caso de la búsqueda de trabajo, que constituye uno de los aspectos donde las redes adquieren una mayor relevancia (Granovetter, 1973). En los casos analizados, se observa que la fragmentación del espacio metropolitano efectivamente se relaciona con diferencias importantes en las formas de sociabilidad, afectando negativamente a los habitantes del barrio El Barrero. En la eventualidad de necesitar contactar a alguien para obtener un trabajo, sólo el 33,3% de ellos accedería en primer lugar a una persona con estudios universitarios, lo que en el caso de Villa Macul llega a un 77,6%. Al mismo tiempo, sin formar parte del cono de alta renta de Santiago, en Villa Macul cerca de una cuarta parte de las personas contactarían a alguien de esa zona de Santiago para obtener un trabajo, mientras en El Barrero sólo un 7% de los encuestados lograría acceder a un contacto con estas características.

La tendencia hacia el aislamiento metropolitano y la integración a nivel local entre los habitantes de El Barrero, en comparación a los de Villa Macul, se refleja también en los lugares donde desarrollan sus actividades sociales, de tiempo libre y abastecimiento. En la figura 7 se observa que, si bien en ambos barrios el porcentaje no es muy alto, en El Barrero hay una mayor proporción de personas que no salen del barrio para comprar las cosas necesarias para la alimentación diaria y otras mercaderías. Por otro lado, mientras en la Villa Macul más de la mitad de las personas realizan alguna de las actividades consultadas fuera de la comuna donde viven, ya sea reunirse con familiares amigos, celebrar cumpleaños, hacer deporte, asistir a la iglesia, ir a parques o salir a comer, en El Barrero este porcentaje llega solo al 37%.

Fig. N° 7. Lugares de abastecimiento y realización de actividades en habitantes de El Barrero y Villa Macul

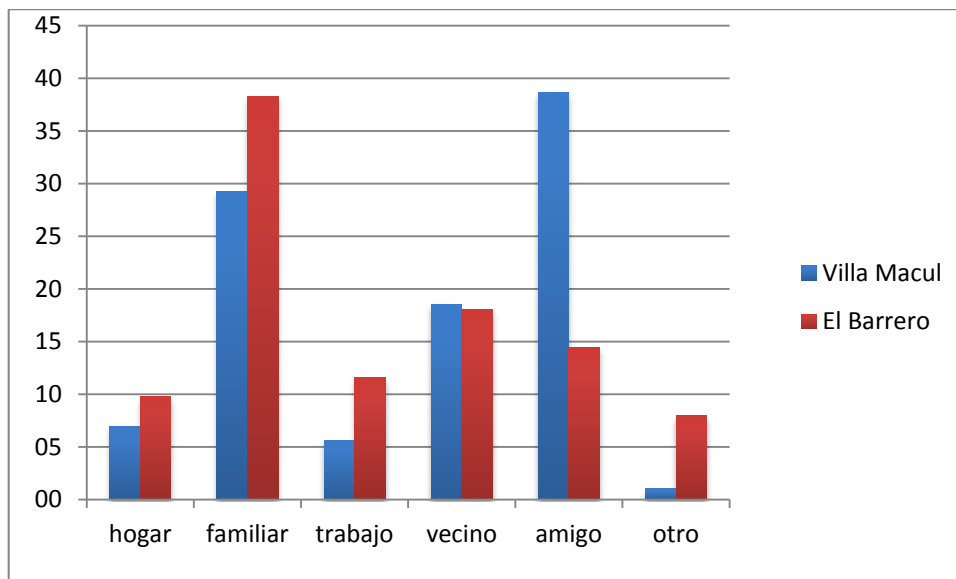
	Porcentaje de encuestados que realizan todo sus abastecimiento dentro del barrio	Porcentaje de encuestados que realizan alguna actividad (reuniones sociales - tiempo libre) fuera de la comuna
El Barrero	26,0%	37,0%
Villa Macul	15,7%	52,0%

Fuente: Link y Valenzuela en base a encuesta aplicada

En este sentido, se puede afirmar que las diferencias entre los barrios se producen no sólo en términos de las características y localización de sus redes de sociabilidad, sino que también en los lugares donde desarrollan actividades cotidianas. En un barrio vulnerable como El Barrero se produce una conjunción entre redes de contactos hasta cierto punto restringidas al barrio y la comuna, y la realización de diferentes actividades dentro de los mismos márgenes, generando una tendencia hacia una situación de integración “hacia adentro”. En otras palabras, la condición de segregación que experimenta el barrio en términos de aislamiento geográfico y concentración de hogares de condición social similar, se manifiesta también en las formas de sociabilidad que tienden a reproducir esa misma condición.

En relación a las formas de la sociabilidad en los diferentes barrios analizados, se pueden observar algunas diferencias importantes, que de alguna manera reflejan la idea de una sociabilidad que se configura en asociación al territorio. Como se puede observar en la figura 8, si bien la esfera familiar es la muy importante en ambos barrios, en El Barrero constituye, sumado a los miembros del hogar, prácticamente un 50% de los vínculos. Mientras, en Villa Macul la categoría amigo, constituye por sí sola un 40% del total y la familia y el hogar, un 30% aproximadamente. Esto es importante, ya que refleja la diversidad de la sociabilidad en términos de la fortaleza o debilidad de los vínculos. Por su parte, el barrio, asociado directamente a los vecinos, determina un 17% aproximadamente de la sociabilidad en ambos barrios. Cabe destacar también la menor importancia del trabajo como esfera de sociabilidad, en el sentido de un espacio tradicional de generación de vínculos sociales y constitución de solidaridad.

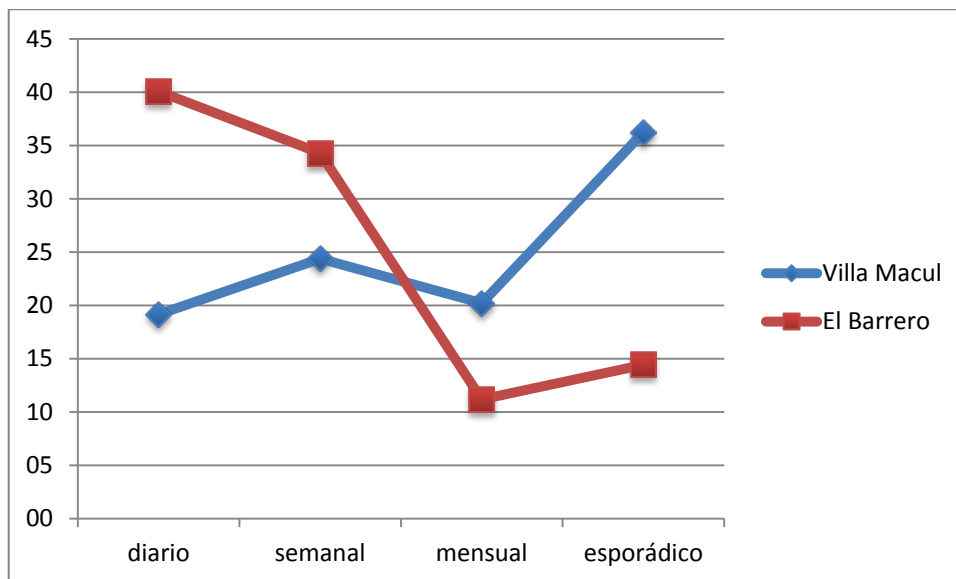
Fig. N° 8: Formas de la sociabilidad en los diferentes barrios analizados



Fuente: Link y Valenzuela en base a entrevistas aplicadas

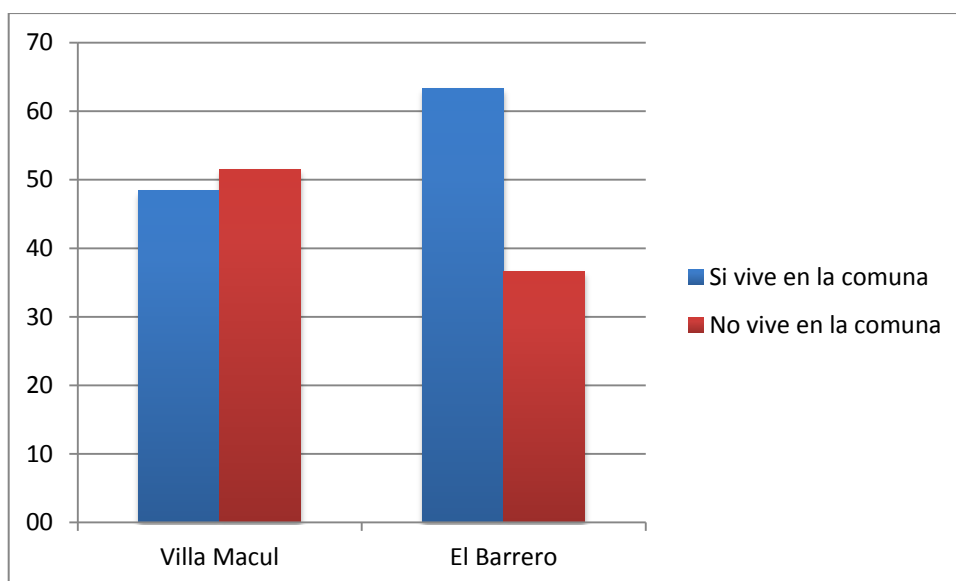
Por otra parte, en relación a la frecuencia atribuida a cada contacto, se observa claramente cómo en el caso de El Barrero la sociabilidad es mucho más frecuente, llegando a un 75% de frecuencia diaria o semanal. Mientras, en Villa Macul, la frecuencia de los contactos declarados es mensual o bien, esporádica. Es decir, hay algunos elementos que indican una mayor integración local, entendida a través de la frecuencia y tipo de relación en contextos urbanos de mayor vulnerabilidad socio – territorial, lo que se refleja además en el mayor porcentaje de contactos que viven en la misma comuna, 65% aproximadamente en El Barrero, versus un 48% aproximadamente en Villa Macul, como se observa en las siguientes figuras 9, 10, 11.

Fig. N° 9: frecuencia atribuida a cada contacto Villa Macul y El Barrero



Fuente: Link y Valenzuela en base a entrevistas aplicadas

Fig. N° 10: Residencia en la comuna

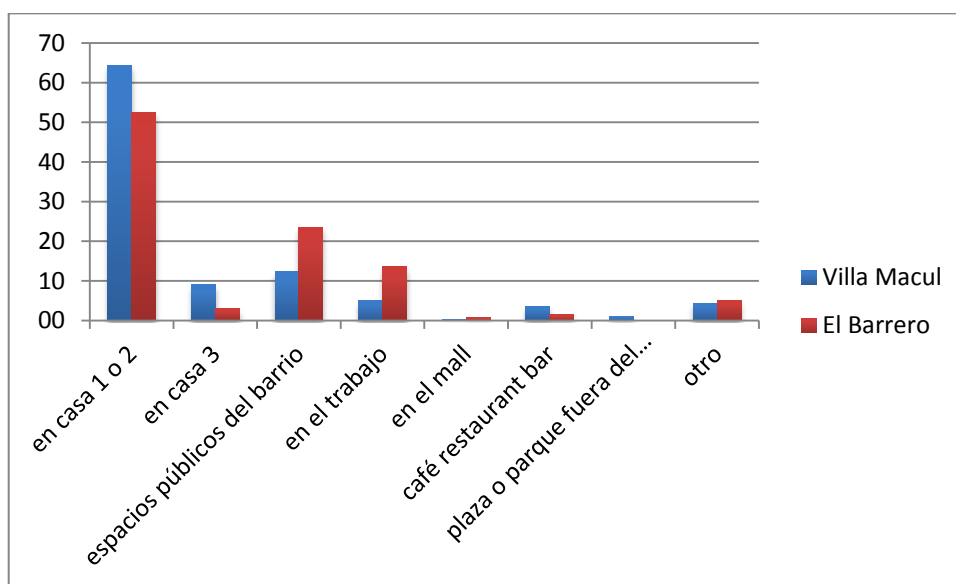


Fuente: Link y Valenzuela en base a entrevistas aplicadas

Por último, ante la pregunta por el lugar donde ocurre la sociabilidad, también se observan algunas diferencias. Si bien en ambos barrios predomina fuertemente el espacio privado, esto es, en la casa de alguien, cabe destacar un mayor porcentaje de

uso de los espacios públicos del propio barrio como el lugar de sociabilidad. Este porcentaje llega a un 25% aproximadamente en El Barrero, mientras en Villa Macul supera levemente el 10%. Por otra parte, llama la atención la poca importancia atribuida a los espacios públicos fuera de la comuna, de servicio urbano – metropolitano, así como las pocas referencias a espacios semi – públicos, como el Mall, el café o restaurante, como se puede observar en el siguiente gráfico.

Fig. N° 11. Lugar donde ocurre la sociabilidad



Fuente: Link y Valenzuela en base a entrevistas aplicada

En términos de estos y otros resultados de análisis de redes, sabemos que en este tipo de barrios, hay una gran sociabilidad en forma local, que permite configurar un fuerte sentido de pertenencia e identidad y que probablemente constituyan al “nosotros” del barrio. Sin embargo, el problema aparece cuando se analiza esta realidad en el contexto del área metropolitana de Santiago. Entonces, las redes sociales están muy aisladas, con una fuerte homogeneidad en cada característica y como contrapartida de lo que estamos pensando en términos de sociabilidad metropolitana e integración social (Ascher, 2004).

Consideraciones finales

A lo largo de este trabajo se pretendió aportar en la comprensión de la relación entre los procesos estructurales de un desarrollo urbano socio-espacialmente fragmentado y las dinámicas particulares de integración social que tienen lugar en este contexto, a partir del análisis de la sociabilidad de los habitantes de algunos barrios del Área Metropolitana de Santiago.

De esta forma, se planteó como hipótesis la existencia de diferentes formas de integración social en contextos socio-espaciales dispares: una fuerte integración local y aislamiento metropolitano por parte de los habitantes de barrios más vulnerables; y una menor integración local, pero mayor vinculación a nivel metropolitano en el caso de los residentes de barrios de mayores ingresos. Mediante el análisis de los casos analizados en El Barrero y Villa Macul fue posible aportar evidencia en favor de esta hipótesis. Realizando la comparación entre ambos barrios, se observó que en El Barrero, habitado principalmente por población vulnerable, hay una mayor tendencia hacia la existencia de redes familiares, barriales y cercanas geográficamente, con las cuales se desarrolla la sociabilidad en un porcentaje importante dentro del mismo espacio residencial. Además, las actividades cotidianas también tienden a desarrollarse más a nivel local respecto a lo que ocurre en un barrio de clase media-alta como Villa Macul.

Pese a que se trata de un análisis de casos particulares, los resultados presentados respecto a las características de sociabilidad en ambos barrios permiten apoyar la idea de que el riesgo acumulado y desventajas estructurales contribuye a la reproducción de las relaciones sociales homogéneas y, por tanto, al aislamiento social y espacial, lo cual se ejemplifica a través del caso de El Barrero en Huechuraba. Además, este proceso tiene consecuencias sobre los diferentes aspectos de la vida cotidiana, como por ejemplo la misma idea de barrio. Si bien no es posible proponer una relación causal entre las características socio territoriales y la estructura de sociabilidad, encontramos algunos ejemplos en este sentido. La diferencias en las características de la sociabilidad, en términos principalmente de su homogeneidad, probablemente contribuyen al aislamiento social de los pobres urbanos (Kaztman, 2001) más allá de sus características estructurales o de la intervención del Estado, afectando directamente la esfera de la reproducción de las desigualdades sociales en el espacio urbano contemporáneo.

Finalmente, el estudio de la sociabilidad en estos contextos constituye un objetivo importante para la comprensión de las dinámicas de la pobreza y sus posibilidades de integración social en el escenario metropolitano.

Referencias bibliográficas

- Ascher, F. (2004): *Los nuevos principios del urbanismo*. Ed. Alianza, Madrid.
- Blokland, T., y Savage, M. (2001). *Networks, class and place*. En International Journal of Urban and Regional Research, 25(2), 221-226.
- Borsdorf, A. (2007). *Hacia la ciudad fragmentada. Tempranas estructuras segregadas en la ciudad latinoamericana*. Scripta Nova: revista electrónica de geografía y ciencias sociales, 7.
- Bourdieu, P. (1999). *La miseria del mundo*. Editorial FCE, México.
- Caldeira, T. (1999). *Fotified enclaves: the New Urban Segregation*, en Setha M: Low, Theorizing the City. The New Urban Anthropology Reader, Rutgers University Press, New Brunswick, New Jersey and London.
- Caravaca, I; Méndez, R; Revel, J. (1998). *Globalización y territorio. Mercados de trabajo y nuevas formas de exclusión*. Ed Universidad de Huelva, España.
- Carrión, F. (2008). *Violencia urbana: un asunto de ciudad*. En EURE (Santiago) [online]. 2008, vol.34, n.103
- De Mattos, C. (2002). *Redes, nodos y ciudades: transformaciones de la metrópoli latinoamericana*. Comunicación al VII Seminario Internacional de la Red Iberoamericana de Investigadores sobre Globalización y Territorio (RII), Cuba.
- De Mattos, C.; Yáñez, G.; Riffo, L. y Salas, X. (2005). *Reestructuración del mercado metropolitano de trabajo y cambios socio territoriales en el Gran Santiago*. Proyecto FONDECYT 1040838, informe final. Santiago: Instituto de Estudios Urbanos y Territoriales UC-INE.
- Espinoza, V. (1995). *Redes sociales y superación de la pobreza*. En Revista de Trabajo Social 66, PUC, Santiago.
- Ganter, R. (2010). *Escenas de la vida urbana en La Legua Emergencia. Narcocultura y ambivalencias identitarias*. Tesis de Doctorado en Arquitectura y Estudios Urbanos, Pontificia Universidad Católica de Chile.
- Granovetter, M. (1973). *La fuerza de los vínculos débiles*. En American Journal of Sociology, v78, no6 (inglés en el original).
- Hidalgo, R.; De Mattos, C.; Arenas, F. (2009). *Chile, del país urbano al país metropolitano*. Pontificia Universidad Católica de Chile.
- Hogan, B.; Carrasco, J.A ; Wellman, B. (2007) *Visualizing personal networks: Working with participant-aided sociograms*. Field Methods, 2007, vol. 19, no 2, p. 116-144.
- Jirón, P.; Mansilla, P. (2014). *Las consecuencias del urbanismo fragmentador en la vida cotidiana de habitantes de la ciudad de Santiago de Chile*. EURE (Santiago), 2014, vol. 40, no 121, p. 5-28.

Kaztman, R. (2001). *Seducidos y abandonados. El aislamiento social de los pobres urbanos*. En Revista de la CEPAL 75, Santiago.

Lin, N. (1982). *Social resources and instrumental action*. En Mardsen, Peter y Lin, Nan editors: *Social structure and network analysis*. Londres, SAGE.

Link, F. (2009). *De la policentralidad a la fragmentación en Santiago de Chile*. En Revista Centro-H N°2, Ediciones OLACCHI, Ecuador.

Link, F. (2010). *Globalización, vulnerabilidad y riesgo en la nueva configuración socio territorial del área metropolitana de Santiago*. Tesis de doctorado, Pontificia Universidad Católica de Chile.

Low, S. (2006). *Towards a Theory of Urban Fragmentation: A Cross-Cultural Analysis of Fear, Privatization, and the State*. En *Cybergeo: European Journal of Geography*, Systemic impacts and sustainability of gated enclaves in the City, Pretoria, South Africa, Feb.28-March 3, 2005. URL: <http://cybergeo.revues.org/3207>.

Marques, E. (2009). *Redes sociais, segregação e pobreza em São Paulo*. São Paulo EDUSP.

Marques, E. (2008). *Personal Networks and Urban Poverty*. En *Brazilian political science review*, volumen 3, Río de Janeiro.

Márquez, F. y Pérez, F (2008). *Spatial Frontiers and Neo-communitarian Identities in the City: The Case of Santiago de Chile*. En *Urban Studies* volumen 45, número 7.

Márquez, F. (2007). *Imaginario urbano en El Gran Santiago. Huellas de una metamorfosis*. En Revista EURE, V34, No99, Santiago, agosto.

Méndez, M. L. (2010). *Elective belonging, moral ownership claims and authenticity of place*. En *Housing, Theory and Society*, volumen 27 número 1.

Mongin, O. (2006). *La condición urbana. La ciudad a la hora de la mundialización*. Ed Paidós, Buenos Aires.

Rodríguez, J. y Arriagada, C. (2003). *Segregación residencial en áreas metropolitanas de América Latina: magnitud, características, evolución e implicaciones de política* CEPAL, Serie Población y Desarrollo (Vol. 47). Santiago de Chile

Sabatini, F., y Brain, I. (2008). *La segregación, los guetos y la integración social urbana: mitos y claves*. EURE (Santiago), 34(103), 5-26.

Sabatini, F.; Cáceres, G. y Cerda, J. (2001). *Segregación residencial en las principales ciudades chilenas. Tendencias de las tres últimas décadas y posibles cursos de acción*. En: Revista EURE, v 27, no 82, Santiago.

Simmel, G. (1903) (R2005). *La metrópolis y la vida mental*. Disponible en

http://www.bifurcaciones.cl/004/bifurcaciones_004_reserva.pdf

Vidal, R. (1999): *Fragmentos en tensión: elementos para una teoría de la fragmentación urbana*. En Revista Geográfica de Valparaíso n. 29-30.

Wellman, B. (1996): *Are personal communities local? A dumptarian reconsideration*. En Social Networks, número 19.